



01 Val de Toran. Des villages typiques près de la frontière française, pleins de charme, entourés de bois humides, de hêtres et de sapins. Au bout du chemin, se trouve le Refuge de la Honeria qui est le point de départ de différentes randonnées. Il est recommandé de visiter certaines localités comme Porcingles, Bordius, Sant Joan de Toran...



02 Bausen et la forêt de Carlac. Cette belle randonnée d'une durée de 3 heures environ commence dans le village de Bausen, et vous fait passer par de magnifiques paysages et sa forêt d'hêtres millénaires.



03 Les - Baronia de Les. Ce parcours passe par les Bas Aran au bord de la Garonne, de Bossòst jusqu'à Les et se prolonge sur un joli chemin qui mène à la **Chapelle de Sant Blas** (RRd'Aran), située près de l'ancienne résidence des Barons de Les, en dessous du château féodal (XIIe-XVe siècle). En ville on peut aussi faire la visite de la **Factoria deth Caviar Nacari**. En plus vous pourrez vous détendre dans le centre thermal de **Termes Baronia de Les**.



Parc d'Aventura Naturaran - Les. Le parc propose un parcours acrobatique en forêt. Celui-ci est composé de différents circuits avec plusieurs niveaux de difficulté et hauteur croissante, de 50 cm à 11 mètres dans les arbres, ainsi que de 11 tyroliennes. Situé au Camping Cauarca de Les, il offre des émotions fortes et une expérience différente.



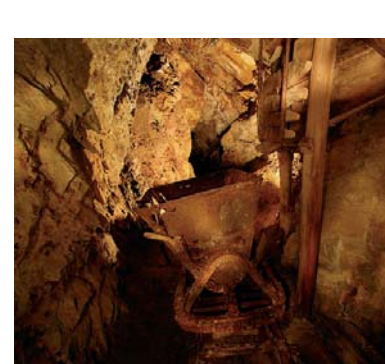
Les-Vias Ferratas. Situées aux environs du Camping Cauarca. **Ferrata de Les.** D'une longueur totale de 400 mètres, la via est divisée en deux circuits: le premier est réservé aux experts et le second situé dans la partie supérieure est accessible à tout public. Le parcours comprend un pont tibétain d'une longueur de 11 mètres, avec un saut de 200 mètres (environ 3 heures de temps de parcours). **La Torre de Cledes:** Itinéraire d'initiation dont la longueur totale est 125m et le dénivelé 80m.

06 Bossòst - Église d'Era Mair de Diu dera Purificacion (RR d'Aran). Une promenade dans le village vous conduira au lavoir et aux sept chapelles qui entourent la ville.



05 Parc animalier Aran Park - Bossòst. Nouveau parc animalier situé au Col du Portilhon. Les nombreux itinéraires permettent d'observer dans leur propre écosystème plusieurs espèces d'animaux qui se trouvent en semi-liberté, comme des loups blancs et gris, des ours, des chevreuils, des marmottes... La visite se termine par le Musée.

06 Portilhon et Còth de Baretja. Accès par Bossòst. Sur la route montant au Col du Portilhon, vous admirerez une superbe forêt de sapins. La vue depuis le Col de Baretja est spectaculaire (1200 -1800 m d'altitude).



07 Mines Victòria. Témoignage d'une activité aujourd'hui disparue. Pendant les mois d'été, des visites guidées sont organisées.



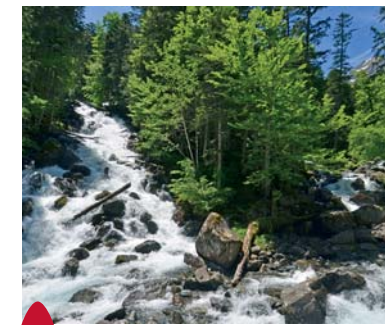
08 Vilamòs- Cò de Joanchiquet. Cette maison aranaise habitée depuis le XVIIe siècle vous fait pénétrer dans la vie traditionnelle de la vallée. Avant que ne soit pratiqué le ski, les conversations autour du feu accompagnaient les longues soirées d'hiver. **Église de Santa Maria** (RRd'Aran).

09 Casa deth Senhor d'Arròs. Une maison seigneuriale du XIXe siècle aujourd'hui devenue le siège des cérémonies du Gouvernement du Val d'Aran, et le siège des Archiu Istòric Generau (Archives Historiques Générales) et de l'Institut d'Estudis Aranesi (Institut des Etudes Aranaïses).



10 Saut deth Pish. Cascade impressionnante. Accès par une route forestière goudronnée de 12 km qui traverse une partie de la Vallée de Varradòs. Vues spectaculaires sur le massif de la Maladeta. Accès par le Pont d'Arròs et Vilamòs.

11 Bassa d'Oles et Bòsc de Varicauba. L'accès peut se faire depuis les villages de Gausac, Es Bòrdes et Aubèrt. Parcours facile, entouré par les bois de Varicauba. Au bout du chemin, La Bassa d'Oles est un des rares étangs accessibles en voiture. Idéal pour passer la journée en famille. En chemin, vous trouverez l'aire de pique-nique du Plan Batalher. Dans les bois de Varicauba, le **Val d'Aran Mountain Bike Park** offre un circuit de VTT strictement réservé aux professionnels du VTT.



12 Artiga de Lin et Uelhs deth Jòeu. Une route forestière goudronnée de 9 km longe la rivière Jòeu, et continue son ascension jusqu'au merveilleux Plan dera Artiga. Point de départ de plusieurs itinéraires de randonnée et endroit où la rivière « Uelhs deth Jòeu » prend sa source. Ces eaux disparaissent dans le glacier de l'Aneto et réapparaissent 4 km plus loin, après avoir suivi un circuit souterrain.

13 Église de St. Pèir- Betlan (RRd'Aran). Près de Betlan, vous pourrez visiter la grotte du géant Mandronius, un personnage légendaire qui trouva la mort en luttant contre l'invasion des romains.

14 Église de St. Estèu - Montcorbau (RRd'Aran).

15 Église de St. Fèlix - Vilac (RRd'Aran).

16 Val de Salient. Sa situation géographique en fait un magnifique belvédère offrant une vue d'ensemble de la région. Le sentier forestier qui part de Vilac vous emmène jusqu'à des hauteurs supérieures à 2.000 mètres. Cela vous permet de profiter des vastes prairies alpines et d'atteindre sans trop d'efforts des sommets comme celui du Tuc d'Arenho ou encore celui de la Pincèla (2.546 m d'altitude). A 5 km après Vilac, vous trouverez aussi le belvédère Ribera de Salient, converti en aire de pique-nique. La vue sur Vielha est imprenable. L'accès en véhicule tout terrain est recommandé.

17 Église de St Martin de Tours- Gausac (RRd'Aran).

18 Église de St. Andreu - Casau (RRd'Aran).

19 Musèu dera Val d'Aran - Vielha. Siège central des musées du Val d'Aran, vous y découvrirez l'histoire de cette vallée, depuis la formation des Pyrénées jusqu'à nos jours. Haches néolithiques, sculptures romaines, épées médiévales, ... vous accompagneront dans ce voyage historique.



Fabrica dera Lan (Usine de laine). Construite à la fin du XIXe siècle, et aujourd'hui adaptée en lieu de visite. Un guide spécialisé vous accompagnera tout au long de la visite. Vous pourrez suivre l'ensemble du processus de fabrication de la laine, et ainsi comprendre la transformation de la laine brute en écheveaux.

Çò de Rodès. Maison seigneuriale, située dans la rue Major, avec une façade Renaissance, entièrement rénovée.

Église de St. Miquèu (RRd'Aran) et le **Menhir de Mijaran**.



www.visitvaldaran.com

Logo: VAL D'ARAN

Carte touristique

L'essence des Pyrénées



20 Cascades de Molières et Forêt de Conangles. L'itinéraire commence à l'extrémité sud du tunnel de Vielha et se poursuit jusqu'à la vallée de Molières surplombée du Pic de Molières de 3.010 mètres d'altitude, deuxième point culminant du Val d'Aran. Le sentier qui vous conduit jusqu'à la première cascade en seulement 30 minutes traverse ensuite une vaste forêt de bouleaux, qui en automne est particulièrement splendide. Une excursion adaptée à tous les publics. De l'autre côté de la route, le Refuge de Conangles est le point de départ d'une randonnée qui vous fait passer par la forêt du même nom, une balade au cours de laquelle vous profiterez d'une aire de pique-nique à l'ombre des bouleaux.



21 Église de St. Estèu - Betren (RRd'Aran).

22 Escunhau - Église de St. Pèir (RRd'Aran) / **Çò des de Pèirjoan.** Maison Renaissance..

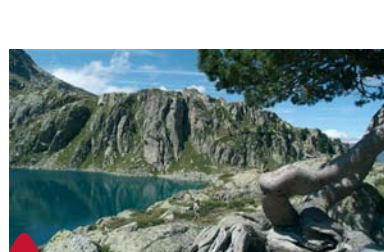
23 Casarilh- Bièra Era Immortèla. Possibilité de réaliser une visite guidée du lieu de fabrication.



24 Église de Sta. Maria (RRd'Aran). Église de Sant Joan (RRd'Aran). Actuellement, cette église de style gothique accueille des expositions temporaires.

Casa Paulet. Maison du XVIIe siècle, elle possède de grandes fenêtres Renaissance et une façade sculptée.

Çò de Portolà. Du domaine des Portolà, aujourd'hui transformé en Parador National, ont été conservées la robuste tour du XVIe siècle et la chapelle du XVIIe siècle.



25 Restanca et Lac Mar. On peut accéder au Pont de Ressec depuis le village d'Arties (7 km de route forestière goudronnée). A partir de là, on peut commencer l'ascension au Refuge de Restanca. En été, des taxis navettes vous y amènent. Au travers des forêts de hêtres et de sapins noirs, le chemin monte jusqu'au magnifique Lac de Mar (1.600 m de long par 500 m de large). Depuis ce cirque d'origine glaciaire, on peut aussi contempler au loin l'imposant massif de Besiberri Nord de 3.015 mètres d'altitude, un des plus beaux sommets des Pyrénées.

26 Cò de Rosa - Gessa. Magnifique maison seigneuriale avec une tour d'angle et des fenêtres Renaissance.

27 Salardú - Église de St. Andreu (RRd'Aran)



Mola de Salardú. Un des moulins qui, impulsé par la force de l'eau, moulait le grain et le transformait en farine.

« Pyren museu » (Musée des Pyrénées), un musée qui vous fait revivre l'expérience vécue par les premiers explorateurs des Pyrénées.



28 Colomèrs. Randonnée et visite incontournable, dans la périphérie du Parc National d'Aigüestortes. Il s'agit d'un cirque d'origine glaciaire entouré de sommets atteignant près de 3.000 mètres d'altitude avec un panorama exceptionnel sur plus de 48 lacs. Accès par le village de Salardú (9,5 km de route forestière goudronnée jusqu'aux **Banhs de Tredòs** (le plus haut centre thermal de l'Europe) puis 3,5 km de sentier, d'où débute l'ascension jusqu'au refuge de Colomèrs). En été, l'accès

aux véhicules depuis les Banhs de Tredòs est limité. Pendant cette période, des taxis navettes sont mises en place.

29 Unha - Église de Sta. Eulària (RRd'Aran).

Çò de Brastet. Construite en 1580, avec des tourelles d'angle, des meurtrières et d'autres éléments défensifs, c'est le plus bel exemple d'architecture civile.

Via Ferrata d'Unha. Située au Poi d'Unha, elle présente une longueur totale de 800 mètres et un dénivelé de 500 mètres. Elle est divisée en trois circuits. Celui de la partie inférieure est accessible aux enfants et débutants. Les deux autres situés dans la partie supérieure sont réservés aux experts.



« Musèu dera Nheu » (Musée de la Neige). Y sont racontées l'évolution et l'importance de la station de ski et des sports d'hiver dans notre région.



30 Bagergue - Église de St. Fèlix (RRd'Aran)

Musèu deth Corrau. On peut y voir une collection de plus de 2.500 instruments agricoles et de la vie quotidienne traditionnelle. Au village vous pouvez aussi visiter "**Hormatgeria Tarrau**" (la Fromagerie), avec la visite guidée incluant la dégustation de plusieurs fromages.

31 Mines de Montoliu. Elles s'étendent jusqu'à un très joli endroit situé entre le Lac Montoliu et le col d'Urets.



32 Mines de Liat. Situées dans un "paysage minéral", elles ont été exploitées du XVIIIe siècle jusqu'à la moitié du XXe siècle.

33 Église de Sta. Maria de Cap d'Aran - Tredòs (RRd'Aran).

34 Cirque de Bacivèr. Du parking d'Orri, situé au Plan de Beret, commence une magnifique randonnée conduisant aux lacs de Bacivèr et Rosari. Ce magnifique paysage de haute montagne est dominé par le Tuc de Bacivèr.

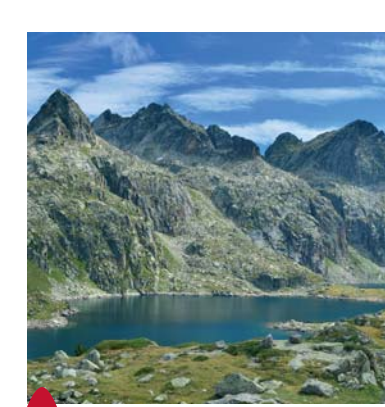


35 Plan de Beret. La richesse de ses pâturages a été un attrait pour les peuples bergers depuis la Préhistoire (second et premier millénaire av. J.C). Les nécropoles, les monolithes et autres monuments archéologiques que l'on peut y voir, en sont la preuve.



36 Montgarri. Le paysage entourant l'ancien sanctuaire est

d'une beauté spectaculaire. Situé entre prairies et forêt, près de la rivière Noguera Pallaresa, il y règne un calme absolu. L'accès se fait par le Plan de Beret en parcourant 6 km de sentier forestier. Deux refuges de montagne gardés vous accueillent pour vous restaurer et pour y dormir.



37 Lacs de Saboredo. La vallée de Ruda est un exemple extraordinaire de vallée d'origine glaciaire, avec des forêts de pins noirs qui occupent toutes ses rives. Cette vallée est tout à fait visible depuis la route qui va de Baqueira à Bonaigua. Dans le cirque de Saboredo, situé tout près du Pallars, de nombreux lacs demeurent enfermés par des cimes escarpées. Le sentier commence à Baqueira 1500. Une fois le pont de la rivière de Ruda traversé, vous contemplez des prairies fabuleuses parsemées de petites cabanes décorant un paysage merveilleux. Il est conseillé de laisser les véhicules au pont de Locampo et de marcher en profitant de ce lieu magnifique.

38 Col de Vielha. Itinéraire de randonnée reprenant un ancien chemin utilisé comme moyen de communication entre les régions d'Aran et Ribagorça (distance totale: 16,5 km.). Signalisé par les panneaux GR-211-5, ce sentier vous emmène à 2.423 mètres d'altitude.

Route Romane d'Aran (RRd'Aran)

Tout au long de la route vous pourrez connaître le patrimoine artistique varié et unique que les églises du Val d'Aran ont su conserver. Vous serez surpris par l'élégance et la sobriété de l'architecture romane et gothique des églises de Bossòst, Salardú, Arties, Unha et Cap d'Aran, ainsi que par les surprenantes sculptures des portiques et fonts baptismaux de nombreuses églises. Vous découvrirez également des sculptures en bois exceptionnelles comme le Christ de Mijaran et les Christs de Salardú, d'Escunhau et de Casarilh (ces deux derniers sont exposés au Musée de Vielha). Sans oublier les fresques de style roman, gothique et renaissance qui embellissent les églises d'Arties, Unha, Salardú, Cap d'Aran et Vielha par leurs couleurs vives et leurs illustrations d'une rare qualité.

Offices de Tourisme

Vielha	(+34) 973 64 01 10	o.torisme@aran.org
Salardú	(+34) 973 64 51 97	o.s.torisme@aran.org
Arties	(+34) 608 50 37 59	
Bossòst	(+34) 973 64 72 79	
Les	(+34) 973 64 73 03	

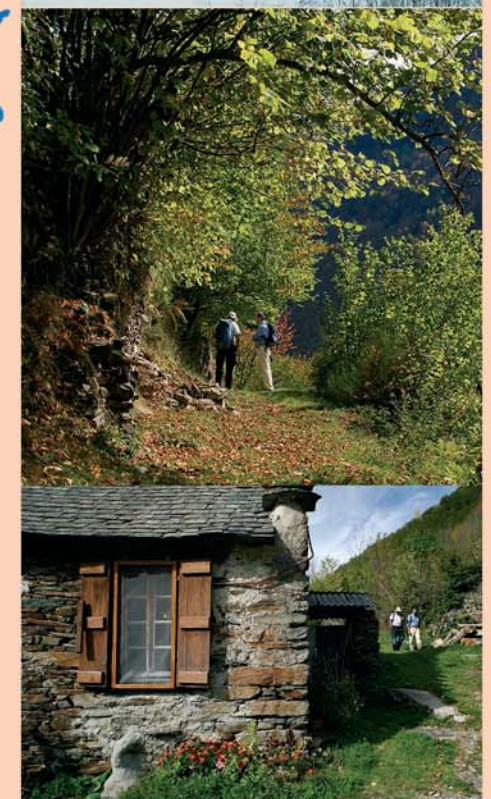
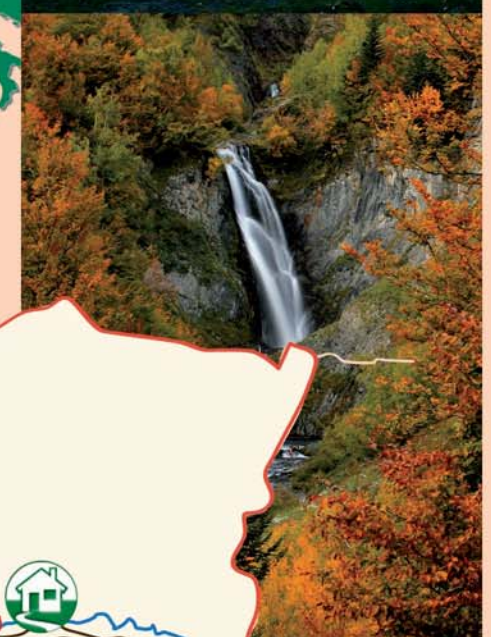
www.visitvaldaran.com

Logos: Conselh Generau d'Aran, foment TORISME VAL D'ARAN, Pirineus

Édition: Junh 2017

Val d'Aran

carte touristique



- Point d'intérêt
- Naturel
- Culturel
- Industriel
- Archéologique
- "Rota Romana d'Aran"

Information touristique
 973 640 110 (Vielha)
 973 645 197 (Salardú)

Telephone d'urgence 112
 Urgence Val d'Aran 973 640 080

0 5 Km

Refugis d'Aran

GR (Sentier de grande randonnée)

Pistes forestières goudronnées.

Pistes forestières non goudronnées.