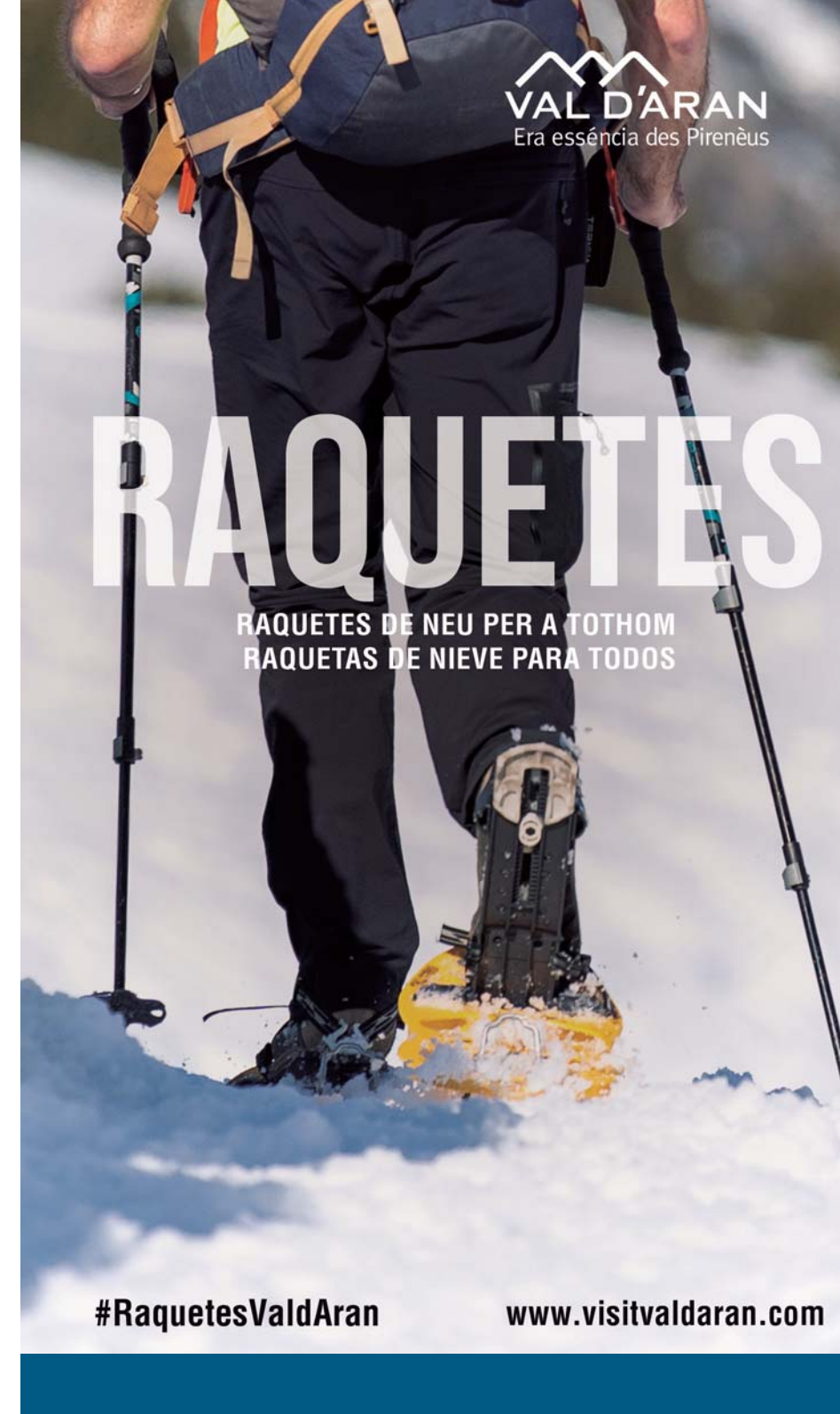


Els mil matisos del blanc

A la Val d'Aran el blanc de la neu té mil matisos, mil maneres de viure, de gaudir de la millor neu dels Pirineus. Rutes d'esquí de travessia, heliesquí, raquetes, hípica, trineus..., una infinitat d'activitats d'hivern i un servei de guies que t'ajudaran a descobrir i a conèixer més bé els secrets de les muntanyes i la vall.

Los mil maticos del blanco

En la Val d'Aran el blanco de la nieve tiene mil maticos: mil maneras de vivir, de disfrutar de la mejor nieve de los Pirineos. Rutas de esquí de travesía, heliesquí, raquetas, hípica, trineos... un sinfín de actividades de invierno y un servicio de guías que te ayudarán a descubrir y a conocer mejor los secretos de las montañas y el valle.



CAMIN REIAU

El Camin Reiau recorre els 33 pobles que formen la Val d'Aran pel camí que ja era utilitzat a l'antiguitat pels romans. A l'hivern molts d'aquests recorreguts es converteixen en l'excusa perfecte per fer una **excursió en raquetes** mentre descobrim els pobles de la Val d'Aran, tot i que és **important tenir en compte algunes indicacions**:

- Alguns dels recorreguts es troben a les zones solanes, de manera que només seran practicables amb raquetes en moments de nevades recents.
- En altres situacions alguns trams d'aquests itineraris, poden ser practicables amb unes bones botes de muntanya i bastons.
- A les zones menys assoljades o humides poden existir també problemes amb plaques de gel. Per aquest motiu és recomanable sempre l'ús de bastons que ens facilitin la marxa.

Tots els itineraris del Camin Reiau poden iniciar-se o finalitzar-se en qualsevol població de la Val d'Aran, per la qual cosa és important conèixer els horaris de transport públic per tornar al punt de sortida.

El Camin Reiau recorre los 33 pueblos que forman la Val d'Aran por el camino que ya era utilizado en la antigüedad por los romanos. En invierno muchos de estos recorridos se convierten en la excusa perfecta para realizar una **excursión en raquetas** mientras conoces los pueblos de la Val d'Aran, aunque es **importante tener en cuenta algunas indicaciones**:

- Algunos de los recorridos recomendados se encuentran en zonas solanas, por lo que solamente serán practicables con raquetas en momentos de nevadas recientes.
- En otras situaciones algunos tramos de estos itinerarios, pueden ser practicables con unas buenas botas de montaña y bastones.
- En las zonas más sombrías o húmedas pueden existir también problemas con placas de hielo. Por este motivo es recomendable siempre el uso de bastones que nos facilitaran la marcha.

Todos los itinerarios del Camin Reiau pueden iniciarse o finalizarse en cualquier población de la Val d'Aran, por lo que es importante conocer los horarios de transporte público para regresar al punto de inicio de la ruta.



Gaudeix la muntanya amb total seguretat

Informa't a www.lauegi.conselharan.org de la previsió meteorològica i el perill d'allaus.

Planifica l'itinerari amb mapes i guies.

Comunica on aniràs.

Conèix el material per a allaus (DVA: detector de víctimes d'allau, sonda, pala) i porta'l sempre a sobre.

Prepara't per a canvis inesperats del temps i porta roba impermeable i d'abric.

En cas d'accident, observa, **avisa** (112 o 973 640 080) i socorre.

A l'hivern surt **sempre acompanyat** (els grups més segurs són de tres a cinc persones).

No sobrevaloris les teves possibilitats. Amb un **guia** sempre arribaràs més lluny.



Disfruta la montaña con total seguridad

Infórmate en www.lauegi.conselharan.org de la previsió meteorològica i el perill de aludes.

Planifica el itinerario con mapas y guías.

Comunica a dónde vas a ir.

Conoce el material para aludes (dva: detector víctimas de alud, sonda, pala) y llévalo siempre.

Prepárate para cambios inesperados del tiempo y lleva ropa impermeable y de abrigo.

En caso de accidente, observa, **avisa** (112 o 973 640 080) y socorre.

En invierno sal **siempre acompañado** (los grupos más seguros son de 3 a 5 personas).

No sobrevalores tus posibilidades. Con un **guía** siempre llegarás más lejos.

Venda i lloguer de material / Venta y alquiler de material | Guies de raquetes de neu / Guías de raquetas de nieve

ALKUUN LIVE MOUNTAIN GUIDES 654 421 039 / www.alkuunlive.com		
ARAN EXPERIENCE 973 640 08 / www.aranexperience.com		
BODYSPOORT 973 640 444 / www.bodysport.es		
CALAFATE SKI CENTER 973 645 148 / www.calafateskicenter.com		
CAMINS 973 642 444 / www.camins.net		
COPOS 973 640 024 / www.copos-ski.com		
CUYLAS SPORTS 973 645 034 / www.cuyilas.com		
DEPORTES J. MOGA 973 645 838 / www.deportesjmoga.com		
DEPORTUR VAL D'ARAN 973 647 045 / www.deportur.com		
ERA PÒRTA D'ARAN 696 649 871 / www.eraportadaran.com		
EXCITING EVENTS 973 643 325 / www.excitingevents.es		
FREE MOUNTAIN 973 642 566 / www.freemountain.es		
MONTGARRI OUTDOOR 616 772 105 / www.montgarri.com		
MOUNTAIN LINES 617 448 761 / www.mtnlines.com		
PERFECT PYRENEES 650 716 570 / www.perfect-pyrenees.com		
PIRENE 430 629 970 242 / www.pirene430.com		
PYRENEES HELISKI SL 655 012 393 / www.pyrenees-heliski.com		
ROGER MOUNTAIN GUIDES 654 638 466 / www.rogermountainguide.com		
TUC MOUNTAIN GUIDES 680 723 858 / tucmountainguides.com		
SKI SERVICE BAQUEIRA 973 639 023 / www.baqueira.es		
SUN SKI TRIPS 683 566 151 / www.sunskitrips.com		

8

itineraris amb raquetes
itinerarios con raquetas



El Camin Reiau recorre
33
pobles
pueblos



Torisme Val d'Aran

VIELHA
Sarriullera, 10 / 25530 Vielha
Tel. (+34) 973 64 01 10
o.torisme@aran.org

SALARDÚ
Trauèssa Balmes, 2 / 25598 Salardú
Tel. (+34) 973 64 51 97
o.s.torisme@aran.org

TOULOUSE
39 rue Pharaon / 31000 Toulouse
Tel. 0033 5 34 33 76 30 /
06 47 44 30 66
toulouse.aran-baqueira@aran.org

ARTIES (+34) 608 50 37 59
BOSSÒST (+34) 973 64 72 79
LES (+34) 973 64 73 03

Predicció d'allaus a l'Aran | Predicción de aludes en Aran

www.lauegi.conselharan.org



Emergències
Emergencias

112

973 64 00 80
VAL D'ARAN



#Val_daran



Conselh Generau
d'Aran

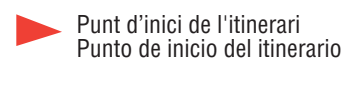
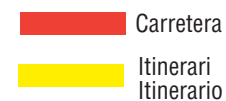
foment
TORISME VAL D'ARAN



Itineraris per fer amb raquetes de neu | Itinerarios para realizar en raquetas de nieve

A continuació recomanem alguns itineraris per fer amb raquetes, el quals són aptes per a tots els públics.

A continuació te recomendamos algunos itinerarios para realizar en raquetas aptos para todos los públicos.



Salardú | Unha | Gessa

1

Dades tècniques
Datos técnicos ➔ 4,4 km ⌚ 2h ⚡ 150 m

Descripció: Meravelles de Salardú, Unha i voltants

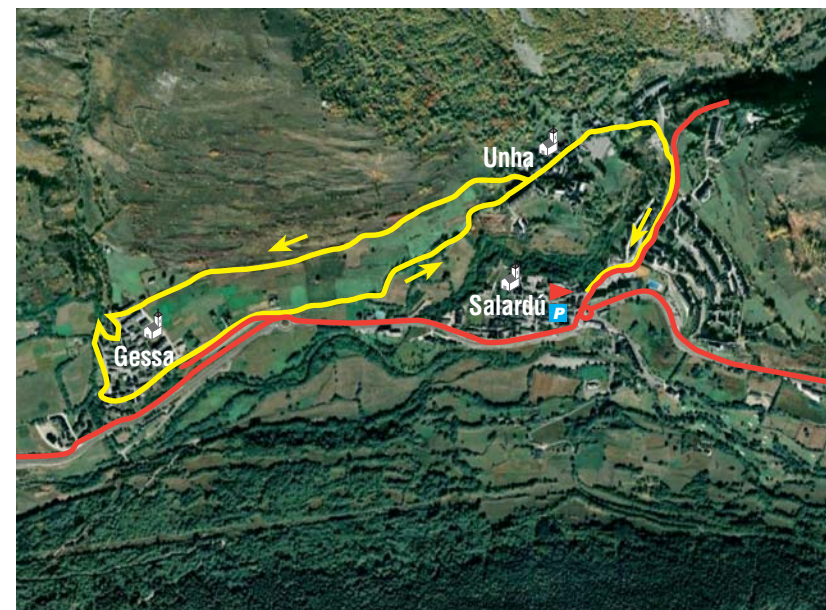
Itinerari: Sortim del pàrking de Salardú per la carretera d'accés a Unha. Un cop al poble i després d'una visita, depenent del temps del que disposem, creuem tot el nucli i a l'última font pugem pel camí

Descripción: Maravillas de Salardú, Unha y alrededores

Itinerario: Partimos del parking de Salardú por la carretera de acceso a Unha. En el pueblo y tras una visita dependiendo del tiempo que dispongamos, cruzamos todo el núcleo y en la última fuente ascendemos por el camino que sale a la derecha. Por

que surt cap a la dreta. Per prats, ens dirigim al poble de Gessa. El creuem fins arribar a l'església. Per l'accés principal al nucli arribem a la rotonda i agafem el camí que surt a l'esquerra a peu de carretera i que per una suau pujada ens condueix de nou a Unha. Tornarem a Salardú pel mateix camí d'anada.

prados y buenas vistas nos dirigimos al pueblo de Gessa. Lo atravesamos hasta llegar a la iglesia. Por el acceso principal del núcleo llegamos a la rotonda y tomamos el camino que parte por la izquierda y que en una suave subida ascendemos de nuevo a Unha. Volvemos a Salardú por el mismo camino que hemos seguido a la ida.



Vielha | Bòsc de Tuca | Betren | Vielha

2

Dades tècniques
Datos técnicos ➔ 3,8 km ⌚ 2h ⚡ 300 m

Descripció

Aquest curt passeig que surt des de la plaça de l'església de Vielha ens porta al bosc de la Tuca, el sender transcorre per dins d'un "túnel vegetal" a l'ombra d'avellaners.

Itinerari: Sortim des de la plaça de l'Església de Vielha pel carrer de l'ajuntament seguint el curs del Riu Nere. A uns 300 m sortint del poble girem a l'esquerra on trobem la indicació de Betren, pugem la pendent i arribem a les antenes que hi ha a sobre de

Descripción

Este corto paseo que sale desde la plaza de la iglesia de Vielha nos lleva al bosque de La Tuca, el sendero transcurre por dentro de un "túnel vegetal" a la sombra de avellanos.

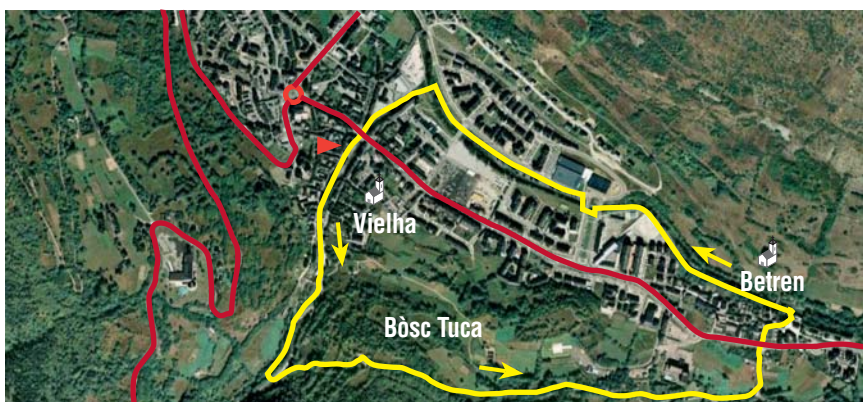
Itinerario: El itinerario sale desde la plaza de la Iglesia de Vielha por la calle del ayuntamiento siguiendo el curso del Riu Nere. Nada más salir del pueblo, giramos a la izquierda y por entre unos prados llegamos al helipuerto, de ahí salimos a la pista que sube a La Tuca y en la primera curva cerrada a la izquierda, seguimos recto y llegamos a

Vielha, continuem recte fins trobar la pista forestal de la Tuca, per la que baixem fins a la població de Betren. En arribar a la carretera, la creuem i prenem el Passeig Fluvial que transcorre paral·lel al riu Garona fins arribar de nou a Vielha.

Variants: Els més esportistes poden seguir la pista forestal d'accés a Betren fins arribar a la població d'Escunhau i fins i tot a Casarilh. El descens pot realitzar-se pel mateix itinerari o bé per la part solana de la Val d'Aran.

las antenas que hay sobre Vielha. Cerca de aquí retomamos la pista forestal para descender hasta la población de Betren. Cruzamos la carretera y tomamos el Paseo Fluvial que transcurre paralelo al río Garona hasta llegar de nuevo a Vielha.

Variantes: Los más deportistas pueden seguir la pista forestal de acceso a Betren en sentido ascendente hasta llegar a la población de Escunhau e incluso Casarilh. El descenso puede hacerse por el mismo itinerario o bien por la parte solana de la Val d'Aran.



Plan de Beret | Montgarri

3

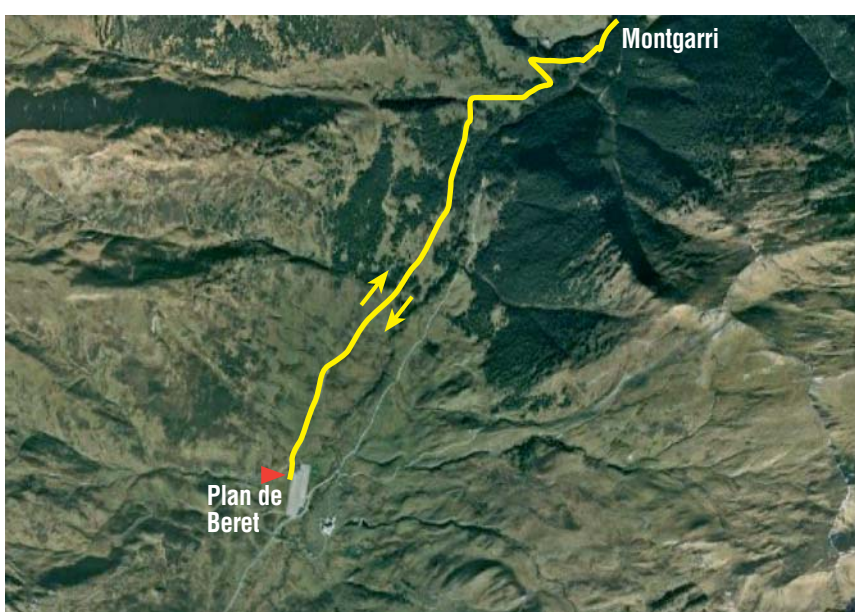
Dades tècniques
Datos técnicos ➔ 10 km ⌚ 3h ⚡ +200 m

Descripció

L'itinerari ens apropa fins a l'antic poble abandonat de Montgarri on el difícil accés i comunicació van accelerar el seu despoblament a mitjans del segle XX. A Montgarri hi ha servei de refugi, bar i restaurant. No es perdin la visita al Santuari romànic.

Descripción

El itinerario nos acerca hasta el antiguo pueblo abandonado de Montgarri, donde el difícil acceso y comunicación aceleró su despoblamiento a mediados del siglo XX. En Montgarri hay servicio de refugio, bar y restaurante. No se pierdan la visita al Santuario románico.



Itinerari: Des del Pla de Beret, l'itinerari que proposem segueix la pista que recorre pel marge esquerra de la Noguera Pallaresa fins el Santuari. La tornada pot fer-se pel mateix itinerari d'anada. Aquesta pista és exclusiva pels usuaris amb raquetes i esquís mentre que la pista que recorre pel marge dret està molt més transitada.

Itinerario: Desde el Plan de Beret, el itinerario que proponemos aquí sigue la pista que discurre por el margen izquierdo de la Noguera Pallaresa hasta el Santuario. El regreso puede hacerse por el mismo itinerario de ida, ya que esta pista es exclusiva para los usuarios con raquetas y esquís, mientras que la pista que discurre por el margen derecho está mucho más transitada.

Bòrda Montadi | Banhs de Tredòs

4

Dades tècniques
Datos técnicos ➔ 7,1 km ⌚ 3h ⚡ +270 m

Descripció

Aquest itinerari de fàcil recorregut ens duu a través de la Val d'Aiguamòg fins als Banhs de Tredòs, porta d'entrada al Parc Nacional d'Aiguestortes i Estany de Sant Maurici des de la Val d'Aran pel Círc Nacional d'Aran pel Círc Nacional de Circ glaciari de Colomers. Els Banhs de Tredòs, situat a 1740 metres, està considerat el balneari més alt d'Europa.

Descripción

Este fácil recorrido nos llevará a través de la Val d'Aiguamòg hasta Es Banhs de Tredòs, puerta de entrada al Parc Nacional d'Aiguestortes i Estany de Sant Maurici por la Val d'Aran por el Círc Nacional de los lagos de Colomers. Es Banhs de Tredòs situado a 1740 metros está considerado el balneario más alto de Europa.

Itinerari: L'accés des de Salardú és per la pista de la Val d'Aiguamòg fins la Borda de Montadi (normalment neta de neu a l'hivern). Des d'aquest punt seguim la pista en direcció als Banhs de Tredòs. La tornada la fem pel Camí de Bordiches que prenem a la dreta del pont previ als Banhs i després de seguir per la pista de Porèra uns 500 metres, prenem a l'esquerra el camí senyalitzat que ens porta de tornada al punt d'inici.

Itinerario: El acceso desde Salardú se hace por la pista de la Val d'Aiguamòg hasta la Bòrda de Montadi (normalmente limpia de nieve en invierno). A partir de este punto seguimos la pista en dirección a los Banhs de Tredòs. El retorno lo haremos por el Camin des Bordiches que se toma a la derecha del puente previo a los Baños y después de seguir por la pista de Porèra unos 500 m se toma a la izquierda el camino señalizado que nos lleva de vuelta al punto de inicio.



Val de Conangles

5

Dades tècniques
Datos técnicos ➔ 9,1 km ⌚ 3h ⚡ +450 m

Descripció

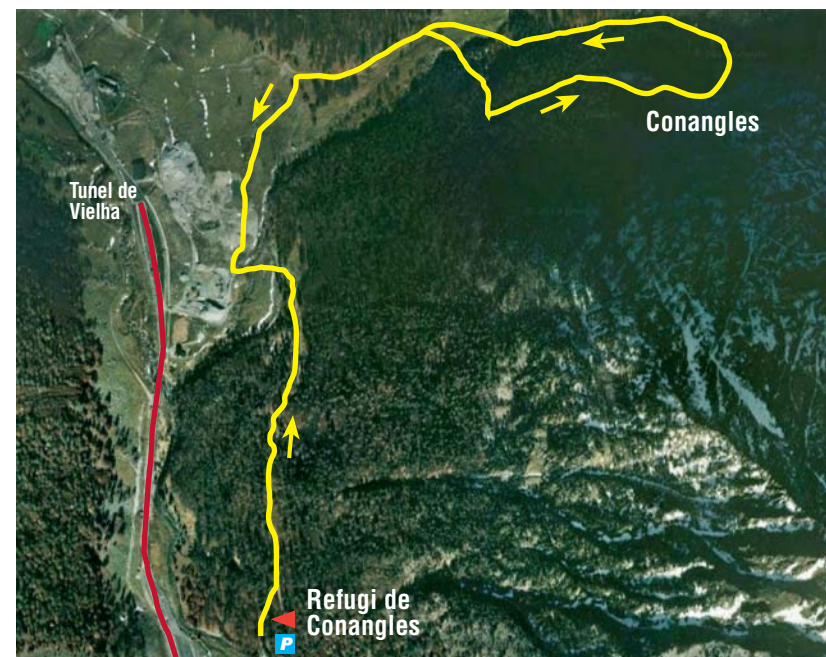
Aquest itinerari circular ens permet gaudir de la bellesa de la fageda de Conangles vestida d'hivern. Al endinsar-nos a la vall i aixecar el cap, descobrim un espectacular circ format per agrestes e imponents muntanyes.

Itinerari: Partim del Refugi de Conangles i remuntem el GR11 fins arribar en uns 1,5 km a la pista forestal que s'endinsa a la vall cap a la dreta. Creuem un pont de

formigó i seguim el traçat de la pista fins el seu final, deixant a la dreta els contraforts del Tuc de Contesa. Deixem la vessant ombría i creuem cap a la vessant solana, haurem de tindre bona visibilitat per orientar-nos bé. Novament, trobem les marques del GR11 que ens porten en sentit oest fins el pont de formigó que havíem creuat. Des d'aquí, refem el mateix camí fins el refugi.

Cruzamos un puente de hormigón y seguimos el trazado de la pista hasta su final dejando a la derecha los contrafuertes del Tuc de Contesa. Dejamos la vertiente umbría y cruzamos hacia la vertiente solana, deberemos tener buena visibilidad para orientarnos bien. Encontramos de nuevo las marcas de GR11 que nos llevarán en sentido oeste hasta el puente de hormigón que hablamos cruzado. Desde aquí rehacemos el mismo camino hasta el refugio.

Itinerario: Partimos del Refugio de Conangles y remontamos el GR11 hasta llegar en unos 1,5 km a la pista forestal que se adentra en el valle hacia la derecha.



Tuc d'Aubàs | Còth de Baretja

6

Dades tècniques
Datos técnicos ➔ 11 km *només d'ascensió / sólo de ascenso* ⌚ 3h *ascensió / ascenso* / 2h *descens / descenso* ⚡ +800 m

Descripció

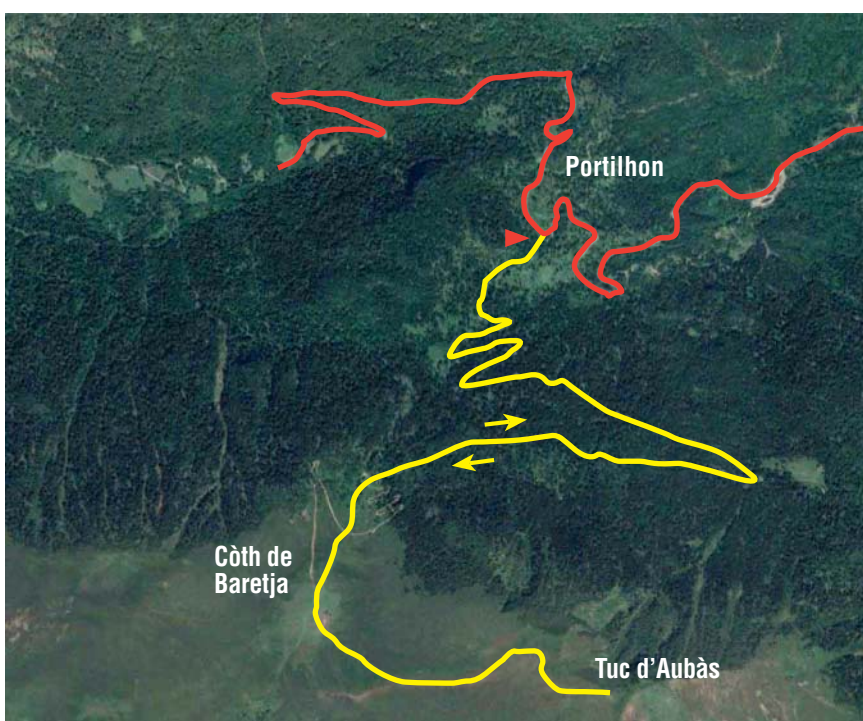
Des del pas fronterer del Portilhon al Baish Aran, podem accedir a un sector de muntanyes lluny dels indrets més concorreguts i populars de l'Alt i Mig Aran. Al sortir del bosc i guanyar la cresta, descobrim unes vistes impressionants del vall francesa de la Pica amb els pics de Salvaguarda i Mina, així com el Pic d'Aneto i la Maladeta elevant-se pel darrere.

Descripción

Lejos de los sectores más concurridos y populares del Alto y Medio Aran, desde el paso fronterizo del Portilhon en el Bajo Aran, podemos acceder a un sector de montañas de clima marcado y paisaje atlántico. Al salir del bosque y ganar la cresta, descubrimos unas impresionantes vistas del valle francés de la Pica con los picos de Salvaguarda y Mina, así como el pico de Aneto y la Maladeta elevándose por detrás.

Itinerari: Seguim sempre la pista que condueix al Coll de Baretja fins arribar a la cabana del Cap del Bòsc. Al final de la mateixa continuem per la part central de l'àmplia vall fins arribar al Coll de Baretja, on trobem dues cabanes, una a la vessant aranesa i l'altra a la vessant francesa. Girem cap a l'est i remuntem sense complicacions els 300 m de l'ampli i suau pendent fins arribar al Tuc d'Aubàs. Tornem al punt de partida desfent camí.

Itinerario: Desde la pista que conduce al Còth de Baretja seguimos siempre la pista hacia arriba hasta salir a la cabaña del Cap deth Bòsc. Al final de la misma continuamos por la parte central del amplio valle hasta ganar el Còth de Baretja, con dos cabañas, una en el lado aranés y la otra, en el lado francés. Giramos hacia el este y remontamos sin complicaciones los 300 metros de la amplia y suave cima hasta el mismo Tuc d'Aubàs. Volvemos por el mismo itinerario de subida.



Bòsc de Carlac

7

Dades tècniques
Datos técnicos ➔ 5 km ⌚ 2h ⚡ +275 m

Descripció

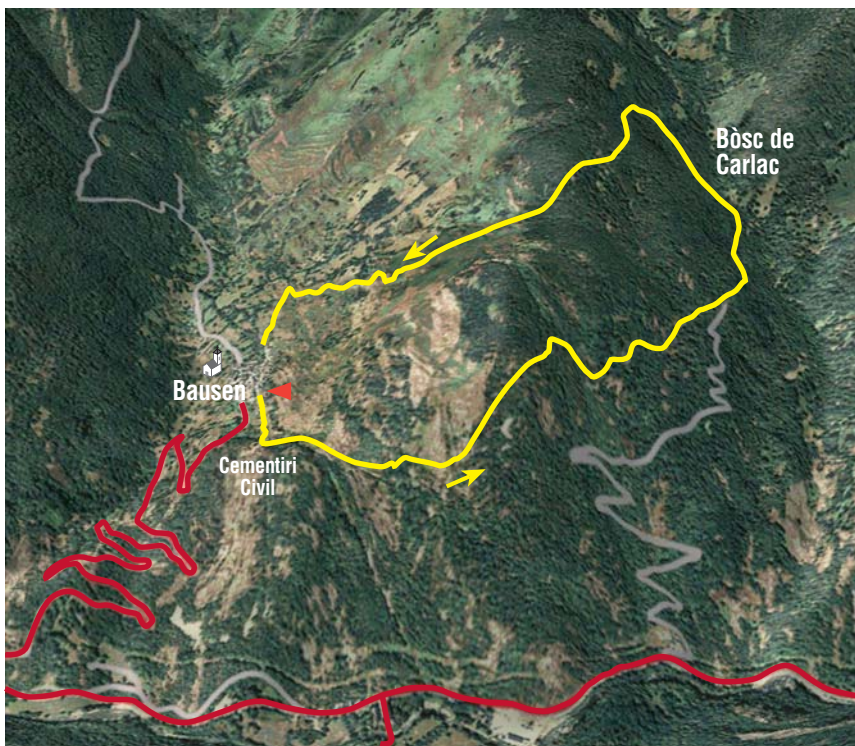
Penjat a poc més de 900 m i en un vessant assolellat, trobem el petit i tranquil poble de Bausen, que amb els seus estrets i pendents carrerons, les teulades de pissarra i la pedra de les façanes de les seves cases, ens recorda als pobles d'abans. L'itinerari proposat ens permet endinsar-nos a la fantàstica fageda de Carlac, així com contemplar les boniques vistes del Baish Aran.

Descripción

Colgado a escasos 900 m y en una ladera solana, encontramos el pequeño y tranquilo pueblo de Bausen, que con sus estrechas y pendientes callejuelas y los tejados de pizarra y piedra de las fachadas de sus casas, nos recuerda a los pueblos de antaño. El itinerario propuesto nos permite adentrarnos en el fantástico hayedo de Carlac, así como contemplar hermosas vistas del Bajo Aran.

Itinerari: Des de l'aparcament, pugem a la part alta del poble i agafem el camí circular (sentit contrari a les agulles del rellotge) que surt en direcció est cap a l'ermita de Sant Roc, on seguim el camí indicat amb marques vermelles i blanques de GR que ens porta de nou al poble de Bausen.

Itinerario: Desde el aparcamiento, subimos a la parte alta del pueblo y tomamos el camino circular (sentido contrario a las agujas del reloj) que sale en dirección este hacia la ermita de San Roque donde seguimos el camino indicado con marcas rojas y blancas de GR que nos llevará de nuevo al pueblo de Bausen.



Arres | Cabana d'Uishèra

8

Dades tècniques
Datos técnicos ➔ 9 km *només anada / sólo ida* ⌚ 2h 50' ⚡ +610 m

Descripció

Als peus dels solejats i elevats pobles de Vilamòs i Arres s'aixequen les muntanyes d'Uishèra i el Montludè. L'excursió ens permet contemplar unes vistes panoràmiques espectaculars de la vall de la Garona, tota la cresta de muntanyes que delimiten la vall amb el veí Luchonès i al fons, el Massís de la Maladeta amb el Pic d'Aneto a la seva part central.

Itinerari: Des del dipòsit d'aigua després de deixar enrere el poble d'Arres de Sus,

Descripción

A los pies de los soleados y elevados pueblos de Vilamòs y Arres se alzan las montañas de Uishèra y el Montludè. La excursión nos permite contemplar una vista panorámica espectacular del valle del Garona, toda la cresta de montañas que delimitan el valle con el vecino Luchonès y como telón de fondo el Macizo de la Maladeta con el Pico de Aneto en su parte central.

Itinerario: Desde el depósito de agua tras dejar el pueblo de Arres de Sus tomamos

el camino que parte por la derecha de la pista i el seguim fins a tornar a trobar la mateixa pista per segona vegada. A partir d'aquí seguim la pista forestal que ens condueix a Uishèra. Quan arribem aproximadament al quilòmetre 3 del recorregut, agafem el camí vell que, pel bosc, ens estalvia un tram de pista. Al sortir del bosc, arribem planejant a la cabana d'Uishèra, on podem apreciar unes magnífiques vistes. La tornada la realitzarem pel mateix camí.

el camino que parte por la derecha de la pista y lo seguimos hasta encontrar la pista por segunda vez. A partir de aquí seguimos la pista forestal que se dirige a Uishèra. Cuando llegamos aproximadamente al kilómetro 3 del recorrido tomamos el camino viejo que, por el bosque, nos ahorra un tramo de pista. También podemos continuar por la misma pista y en el primer cruce tomar por la izquierda. Tras salir del bosque llegamos llaneando a la cabaña de Uishèra donde se pueden apreciar unas magníficas vistas. El retorno lo realizamos por el mismo camino.

