

VAL D'ARAN  
Era essència des Pirenèus

LE

# VAL d'ARAN

EN 7 JOURS



France



Lleida /  
Barcelona

# VAL d'ARAN



Rota romana d'Aran



Informations touristiques



Arrêt de bus



Point de vue panoramique



  
**VAL D'ARAN**  
Era essència des Pirenèus



**Conselh Generau d'Aran**

Informations touristiques

**Vielha**

Sarriulèra, 10, 25530 Vielha

(+34) 973 640110

[o.torisme@aran.org](mailto:o.torisme@aran.org)

**Salardú**

Trauèssa Balmes, 2, 25598 Salardú

(+34) 973 645197

[o.s.torisme@aran.org](mailto:o.s.torisme@aran.org)

[www.visitvaldaran.com](http://www.visitvaldaran.com)

## Jour 1



1

Nous débutons notre visite du Val d'Aran à **Bausen**, un villages qui a su préserver toute son authenticité et sa beauté naturelle. De là, nous découvrirons le singulier cimetière civil de Teresa et sa belle légende qui l'entoure.

2



Depuis Bausen, nous emprunterons un itinéraire d'environ deux heures à **Bòsc de Carlac**, l'une des plus importantes hêtraies du Val d'Aran, à admirer en toute saison, mais particulièrement en automne.



3 4

Nous poursuivons ensuite vers le **Val de Toran**, l'une des zones les plus sauvages et méconnues de la vallée. Nous y explorerons les villages de **Canejan** et ses impressionnantes vues panoramiques sur le Baish Aran et **Sant Joan de Toran**, où le temps semble s'être arrêté.



5

Nous nous dirigerons vers **Les**, où nous réaliserons la route thématique du **Castèth de Les** au fil d'une agréable promenade dans ses rues; sur la place près de l'église, nous découvrirons le Haro, un grand tronc de sapin brûlé chaque année lors de la nuit de la Saint Jean lors d'une célébration ancestrale, déclarée patrimoine culturel immatériel de l'UNESCO en 2015, ainsi que le **Musèu des Hèstes deth Huec**, un espace dédié à la préservation de cette même tradition ancestrale; nous poursuivons ensuite le parcours pour le conclure à la belle chapelle romane de Sant Blas.

## Jour 2

6



Nous débuterons cette journée par la visite de **Bossòst**, où nous admirerons l'impressionnante église romane de Era Mair de Diu dera Purificacion (XIIe siècle), l'un des plus beaux exemples de l'architecture aranaise. Nous flânerons ensuite dans son charmant centre historique, jalonné de petits ermitages qui, selon la légende, auraient été construits pour protéger le village. Depuis ce point, nous profiterons de la route thématique **Aran Sauvatge**, un parcours d'environ une heure consacré à la faune autochtone de la Val d'Aran. En empruntant la route menant au mythique col du Portilhon, à seulement 6 kilomètres de Bossòst, nous atteindrons **Aran Park**, un parc animalier où nous pourrions observer en semi-liberté, plusieurs espèces, dont des marmottes, des ours et des cerfs.

7



Nous poursuivons notre itinéraire vers le village d'**Es Bòrdes**, où nous découvrirons les vestiges de la forteresse de Castèth Leon, ancien centre du pouvoir royal et l'une des fortifications les plus importantes de la vallée à l'époque médiévale et moderne.



8

Puis, nous emprunterons une piste forestière asphaltée d'environ 7 km pour rejoindre l'**Artiga de Lin**, un cadre spectaculaire de haute montagne. Lors d'une agréable promenade, à pied, d'environ une heure, nous assisterons à un phénomène naturel fascinant : la résurgence des eaux du glacier de l'Aneto, qui, après un parcours souterrain de 4 km, refont surface aux **Uelhs deth Joeu**, créant un spectacle époustouflant de cascades et de chutes d'eau.

9

Pour conclure cette journée, nous visiterons la superbe forêt de **Varicauva**, avant de rejoindre la **Bassa d'Oles**, un paisible étang accessible en voiture et entouré d'un sentier propice à une agréable balade.



## Jour 3

10



Nous partirons en direction de **Bassa d'Arres**, point de départ d'une agréable excursion d'environ une heure qui nous mènera à l'une des mines de zinc les plus importantes et les mieux préservées de la vallée: la **mine Victoria**. Fermée en 1953, elle se visite aujourd'hui durant les mois d'été, offrant une plongée fascinante dans le passé minier du Val d'Aran. À la fin de la visite, nous traverserons les pittoresques villages d'**Arres de Sus** et d'**Arres de Jos**, où se dresse l'église de San Juan (XVIII<sup>e</sup> siècle), située entre les deux hameaux et offrant un cadre particulièrement photogénique.



10

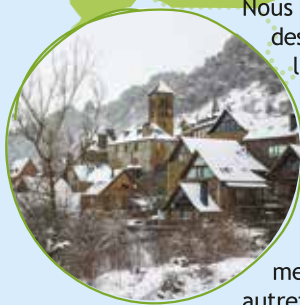
11

12

11



Nous poursuivons notre route jusqu'à **Vilamòs**, l'un des villages les plus captivants de la vallée et, selon la légende, le plus ancien. En nous promenant dans ses rues, nous découvrirons le singulier **Ecomusèu Cò de Joanchiquet**, qui nous permettra de mieux connaître le mode de vie traditionnel aranais jusqu'au milieu du XX<sup>e</sup> siècle, ainsi que l'église romane de Santa Maria (XI<sup>e</sup> siècle), le lavoir, le four à chaux et le mestier, où l'on ferrait et soignait autrefois les chevaux; c'est dans cet



ensemble patrimonial que s'intégrera également l'itinéraire **Eres**, un parcours d'environ une heure consacré aux anciens métiers des femmes, qui se déploiera tout au long du chemin et se conclura à la chapelle romane de Sant Miquèu, d'où nous profiterons de vues spectaculaires sur l'Aneto.

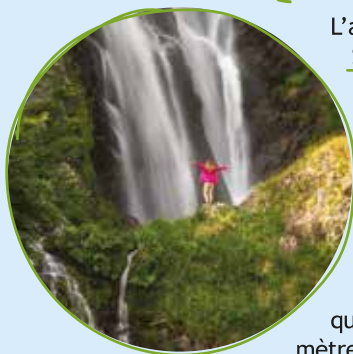


12



L'après-midi, nous prendrons la direction du **Saut deth Pish**, dans le Val de Varradòs.

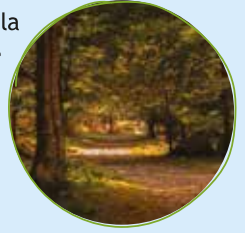
Pour y accéder, nous suivons une route sinueuse et étroite, offrant de magnifiques panoramas sur l'Aneto et la Maladeta. Une fois sur place, nous assisterons à un spectacle naturel impressionnant : deux cascades majestueuses, particulièrement spectaculaires au printemps. La plus haute, d'environ 15 à 20 mètres, tandis que la seconde, plus petite, atteint environ 5 mètres.



## Jour 4

13

Le matin, nous prendrons la route de **Conangles**, à la sortie sud du tunnel de Vielha, pour une randonnée de quelques heures dans le **Val de Molières**. Ce parcours nous permettra d'admirer deux magnifiques cascades et de nous immerger dans l'une des plus belles hêtraies du Val d'Aran.



14



À la fin de notre visite, nous rejoindrons le village de **Vilac**, où nous visiterons son charmant centre et l'église de Sant Fèlix (XIIe-XIIIe siècle). Depuis le village, une vue panoramique exceptionnelle s'ouvre sur Vielha, avec en toile de fond le pic de Sarrahèra et le col de Vielha. L'église et son clocher peuvent être visités durant les mois d'été.

15



En chemin vers Vielha, nous ferons une halte à **Mijaran** pour explorer les vestiges du sanctuaire roman de Santa Maria de Mijaran (XIIe siècle). À proximité, nous découvrirons la Pèira de Mijaran, un monolithe préhistorique près duquel une sépulture de l'âge du Bronze (1400-1200 av. J.-C.) a été mise au jour. Les objets funéraires retrouvés sont aujourd'hui conservés au Musèu dera Val d'Aran.



16



Enfin, nous arriverons à **Vielha**, capitale du Val d'Aran, où nous visiterons son centre historique. Nous y découvrirons l'église de Sant Miquèu, le **Musèu dera Val d'Aran**, le manoir Çò de Rodès, l'ancienne **Fabrique de laine** et la Plaça d'Aran, où se trouvent le Conselh Generau d'Aran ainsi qu'un monument rendant hommage à la langue et à la culture aranaises.



## Jour 5

17



Nous débuterons la journée par la visite du village d'Escunhau, où nous pourrons admirer l'église romane de Sant Pèir, datant des XI<sup>e</sup> et XII<sup>e</sup> siècles, accessible durant les mois d'été. Nous y découvrirons également la façade Renaissance de Çò de PèirJoan (XVI<sup>e</sup> siècle).



18



Nous poursuivons notre itinéraire vers Arties, considéré comme l'un des plus beaux villages d'Espagne. Dominé par l'imposant pic du Montardo, c'est aussi l'un des endroits les plus photographiés du Val d'Aran. Ses ruelles pittoresques abritent l'église romane de Santa Maria (XII<sup>e</sup> siècle) et ses magnifiques peintures murales, l'église-musée de Sant Joan (XIII<sup>e</sup> siècle) ainsi que plusieurs maisons historiques de la Renaissance.



19



Nous prendrons ensuite la direction de Salardú, capitale du Naut Aran. Nous y visiterons l'église de Sant Andreu (XIII<sup>e</sup> siècle), la place principale, le monument de Querimònia et la Mòla, un ancien moulin ouvert aux visites pendant l'été.



20



Notre découverte du Val d'Aran se poursuivra avec deux des villages les plus charmants de la vallée, Unha et Bagergue, tous deux dotés d'un riche patrimoine artistique d'Aran, particulièrement visible à travers leurs églises.

À Unha, nous ne manquerons pas le Musèu dera Nhèu, un espace dédié à la montagne et à la neige. Quant à Bagergue, il ne se distingue pas seulement comme le village le plus haut du Val d'Aran, mais aussi comme l'un des plus beaux d'Espagne. Nous nous y promènerons à la découverte de ses ruelles et de ses coins pittoresques. Nous y visiterons également le Musèu deth Corrau, où sont exposés des objets traditionnels de la vie quotidienne dans la vallée.



## Jour 6

21

Cette journée sera consacrée à l'exploration du Circ de Colomèrs, un spectaculaire amphithéâtre naturel situé à l'une des entrées du parc national d'Aigüestortes i Estany de Sant Maurici, accessible depuis le Val d'Aran.



Cet itinéraire, considéré comme l'un des plus impressionnants des Pyrénées, nous offrira une immersion dans un cirque glaciaire, entouré de sommets approchant les 3.000 mètres d'altitude, de lacs, lagunes, rivières et étendues d'eau cristalline.



Nous recommandons l'itinéraire classique, qui permet de parcourir les sept lacs inférieurs, une randonnée d'environ 4 à 5 heures offrant des panoramas à couper le souffle.

*\* Durant les mois d'été, un service de taxis assure le trajet entre Banhs de Tredòs et Crotze de Colomèrs, facilitant ainsi l'accès au site.*



22



L'accès au point de départ se fait depuis Salardú, en empruntant la route forestière asphaltée qui traverse le Val d'Aiguamòg jusqu'aux Banhs de Tredòs, réputé pour être l'hôtel thermal le plus haut d'Europe (1 740 m d'altitude).

23



Nous nous rendrons au Plan de Beret, où subsistent des vestiges archéologiques de l'âge du bronze et du fer. En traversant ce vaste plateau, nous verrons les installations de la station de ski de Baqueira Beret, qui, en été, ouvre le télésiège Clòt der Os. Celui-ci permet d'atteindre un point de vue spectaculaire ou d'accéder à des sentiers de randonnée et de VTT en altitude.

Le Plan de Beret est aussi le lieu de naissance des rivières Garona et Noguera Pallaresa. De là, nous partirons en excursion vers le sanctuaire de Montgarri, fondé au début du XIIIe siècle. Autrefois habité, ce petit hameau a été abandonné dans les années 1950 en raison de son isolement et de ses hivers rigoureux. L'itinéraire circulaire de 12 km peut se parcourir à pied ou en voiture.



24

Après cette excursion, nous nous rendrons à Tredòs, un charmant village du Naut Aran, où nous découvrirons de nombreux trésors, comme l'église romane de Santa Maria de Cap d'Aran, sa belle cascade et ses sculptures en bois finement élaborées. Parallèlement à la Garona, nous pourrions également emprunter le Camin dera Bruisha, un parcours thématique, interactif et ludique qui nous plongera dans l'univers des sorcières. D'une durée d'environ 45 minutes à 1 heure, cette balade est idéale pour toute la famille.





**TÉLÉCHARGEZ NOTRE  
APPLICATION ET AMÉLIOREZ  
VOTRE EXPÉRIENCE**



